

تم تمويل المشروع ضمن برنامج الشراكة من
اجل السلام في إسرائيل التابع للاتحاد الاوربي



جمعية الجليل

الجمعية العربية الفطرية للبحوث والخدمات الصحية

ركاز

بنك المعلومات عن الأقلية الفلسطينية في إسرائيل

1002

المجتمع الفلسطيني في إسرائيل خلال عشر سنوات
معد من قبل طاقم ركاز بنك المعلومات في جمعية الجليل

المشروع بتمويل من الاتحاد الاوربي



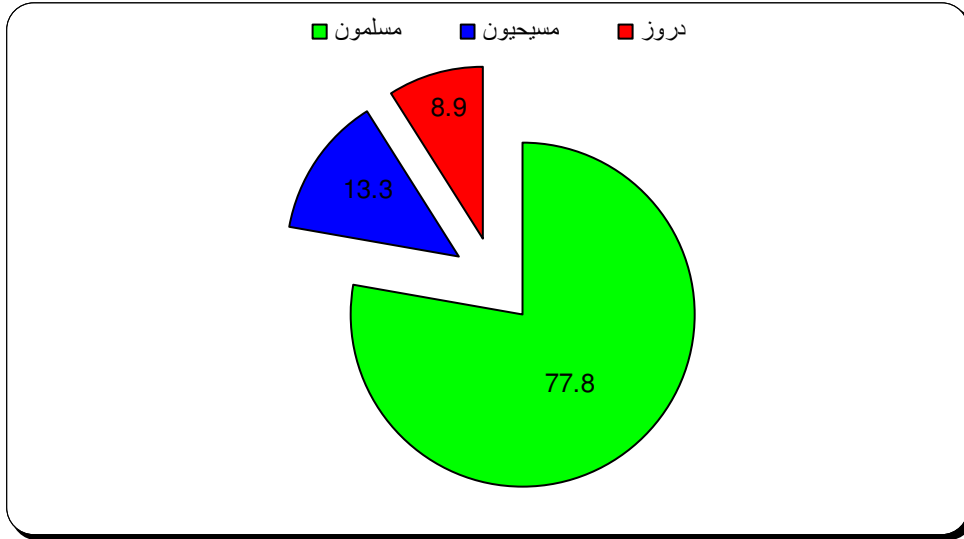
جمعية الجليل هي المسؤولة الوحيدة عن مضمين هذا الاصدار
ولا تعبر بالضرورة عن وجهة نظر الاتحاد الاوربي

المجتمع الفلسطيني في إسرائيل خلال عشر سنوات

معد من قبل طاقم ركاز بنك المعلومات في جمعية الجليل

بلغ عدد الأسر العربية في العام 2007 نحو 277 ألف أسرة، من بينها نحو 78% أسرة مسلمة، 13% أسرة مسيحية و نحو 9% أسرة درزية.

رسم بياني 1: الأسر العربية وتوزيعها عام 2007 حسب الديانة (نسبة مئوية)



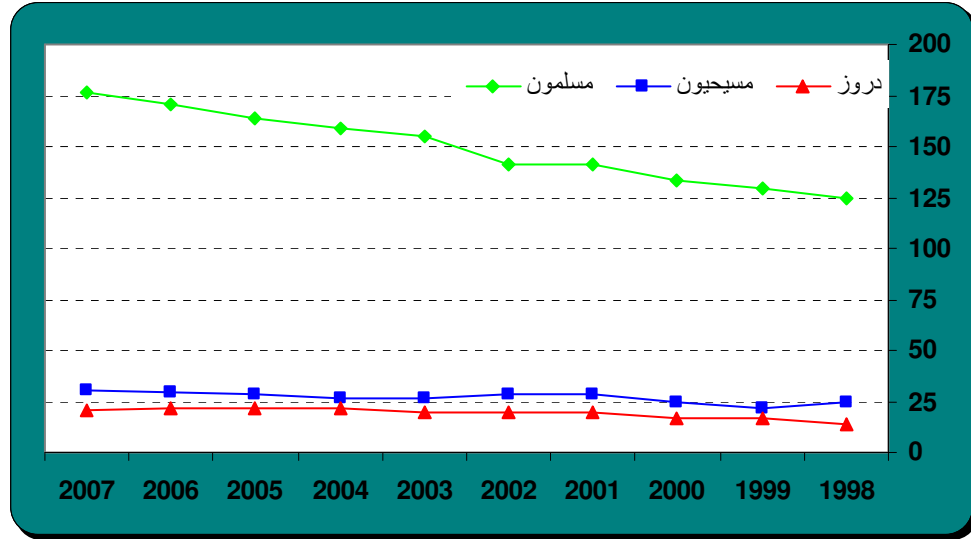
زاد عدد الأسر العربية في عشر سنوات نحو 64 ألف أسرة أي ما يعادل زيادة بنسبة 28%، وكما تبين من البيانات ان نسبة الزيادة الأكبر كانت عند الأسر الدرزية بنسبة 33%، وتليها عند الأسر المسلمة

بنسبة 29% وتتنخفض عند الأسر المسيحية إلى 19.3%. ومن اللافت للنظر أن نسبة المسيحيين بانخفاض مستمر قياساً بنسبة المسلمين والمسيحيين.

جدول 1: الأسر العربية وتوزيعها بين العاميين 1998-2007 حسب الديانة (بالآلاف)

السنة										الانتماء الديني
1998	1999	2000	2001	2002	2003	2004	2005	2006	2007	
124.9	130.0	133.5	141.6	141.2	154.6	159.2	164.1	170.4	176.0	مسلم
24.2	21.3	24.2	28.2	28.3	26.4	26.2	28.6	29.5	30.0	مسيحي
13.5	16.8	16.7	19.3	19.3	19.5	21.3	21.5	21.4	20.1	درزي
162.6	168.0	174.4	189.0	188.8	200.6	206.7	214.3	221.3	226.2	المجموع

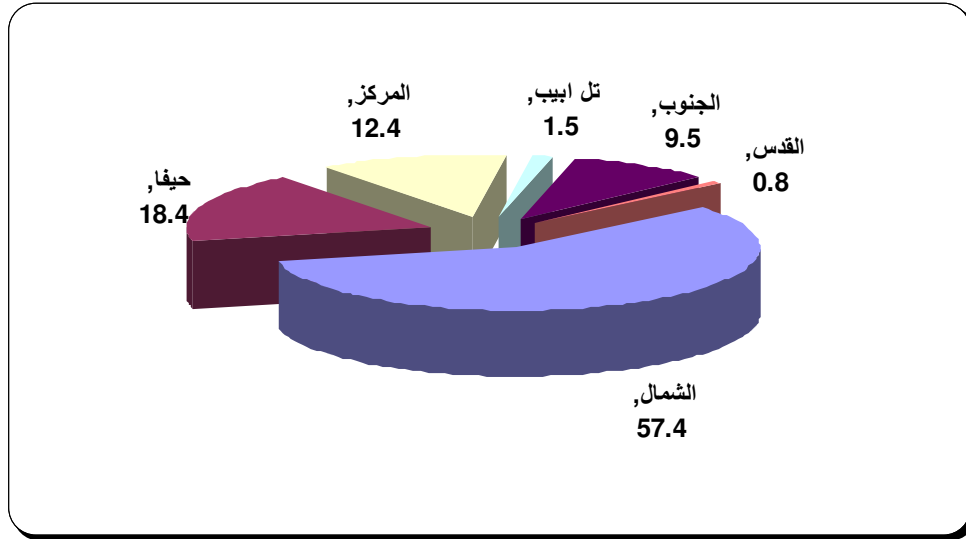
رسم بياني 2: الأسر العربية وتوزيعها بين العاميين 1998-2007 حسب الديانة (بالآلاف)



جدول 2: الأسر العربية وتوزيعها بين العامين 1998-2007 حسب الديانة (نسبة مئوية)

السنة										لاتمء الديني
1998	1999	2000	2001	2002	2003	2004	2005	2006	2007	
76.8	77.3	76.6	74.9	74.8	77.1	77.0	76.6	77.0	77.8	مسلمون
14.9	12.7	13.9	14.9	15.0	13.2	12.7	13.4	13.4	13.3	مسيحيون
8.3	10.0	9.6	10.2	10.2	9.7	10.3	10.0	9.7	8.9	دروز
100.0	100.0	100.0	100.0	100.0	100.0	100.0	100.0	100.0	100.0	المجموع

رسم بياني 3: التوزيع النسبي للأسر العربية حسب اللواء (2006) (نسبة مئوية)



أفادت البيانات لسنة 2006، أن أكثر من 57% من العرب يعيشون في لواء الشمال وأكثر من 18% يعيشون في

لواء حيفا، بينما يعيش نحو 12.4% في لواء المركز ويتوزع الآخرون في مناطق الجنوب (9.0%) وتل أبيب

(1.5%) والقدس (0.8%).

جدول 3: توزيع السكان العرب في سنوات متفرقة حسب اللواء

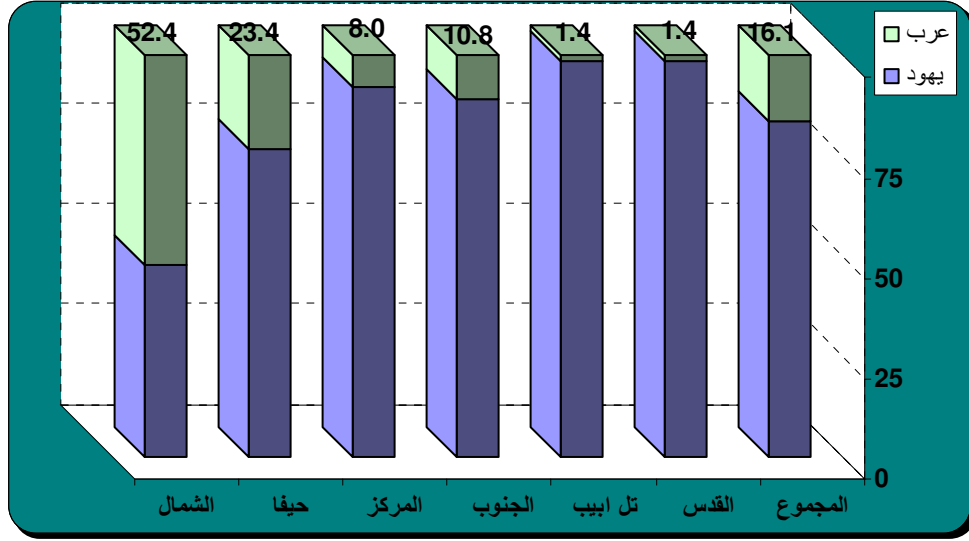
السنة			اللواء
1995	2005	2006	
5,915	8,423	8,804	القدس
452,895	614,508	627,682	الشمال
151,170	197,857	201,801	حيفا
94,920	132,064	135,570	المركز
12,405	16,000	16,300	تل أبيب
77,905	99,097	104,166	الجنوب
795,210	1,067,950	1,094,323	المجموع

شكّل السكان العرب في العام 2006 ما نسبته 16.1% من إجمالي سكان البلاد، كما وتبين أن السكان لعرب كانوا يشكلون نحو 52.4% من سكان لواء الشمال، ونحو 23.4% من سكان لواء حيفا.

جدول 4: نسبة السكان العربي واليهود حسب اللواء وسنوات متفرقة حسب

2006			2005			1995			اللواء
الجموع	عرب	يهود	الجموع	عرب	يهود	الجموع	عرب	يهود	
100	1.4	98.6	100	1.4	98.6	100	1.2	98.8	القدس
100	52.4	47.6	100	52.1	47.9	100	49.2	50.8	الشمال
100	23.4	76.6	100	23.1	76.9	100	20.6	79.5	حيفا
100	8.0	92.0	100	8.0	92.0	100	7.9	92.1	المركز
100	1.4	98.6	100	1.4	98.7	100	1.1	98.9	تل أبيب
100	10.8	89.2	100	10.4	89.6	100	10.6	89.4	الجنوب

رسم بياني 4: نسبة السكان العرب واليهود سنة 2006 حسب اللواء (نسبة مئوية)



التربية والتعليم

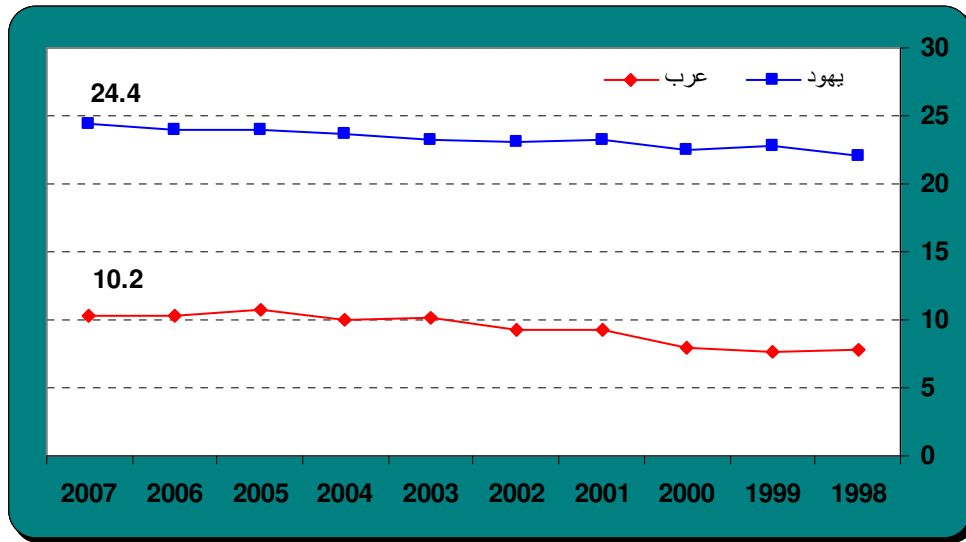
جدول 5: سنوات التعليم بين السكان العرب في البلاد حسب سنوات متفرقة
(لجيل 15 سنة فما فوق)

السنة	N/%	0	1-4	5-8	9-10	11-12	13-15	16+	المجموع
1998	N	46,389	29,078	118,242	97,437	152,048	40,620	30,295	514,109
	%	9.02	5.66	23.00	18.95	29.58	7.90	5.89	100.00
1999	N	45,208	28,986	122,461	97,132	165,203	40,369	28,998	528,357
	%	8.56	5.49	23.18	18.38	31.27	7.64	5.49	100.00
2000	N	45,034	29,714	119,115	101,518	176,759	44,232	32,512	548,884
	%	8.20	5.41	21.70	18.50	32.20	8.06	5.92	100.00
2001	N	44,977	28,244	120,237	108,754	185,743	54,003	38,055	580,013
	%	7.75	4.87	20.73	18.75	32.02	9.31	6.56	100.00
2002	N	44,999	28,193	120,040	108,703	185,572	54,286	38,240	580,033
	%	7.76	4.86	20.70	18.74	31.99	9.36	6.59	100.00
2003	N	41,671	27,685	124,539	110,939	202,557	62,421	44,593	614,405
	%	6.78	4.51	20.27	18.06	32.97	10.16	7.26	100.00
2004	N	45,538	28,951	122,272	114,651	211,775	63,820	44,332	631,339
	%	7.21	4.59	19.37	18.16	33.54	10.11	7.02	100.00
2005	N	44,659	25,905	122,707	121,549	218,614	70,578	51,270	655,282
	%	6.82	3.95	18.73	18.55	33.36	10.77	7.82	100.00
2006	N	44,624	26,329	123,196	126,165	229,910	70,414	58,405	679,043
	%	6.57	3.88	18.14	18.58	33.86	10.37	8.60	100.00
2007	N	44,935	22,580	119,604	123,255	252,483	71,703	61,367	695,927
	%	6.46	3.24	17.19	17.71	36.28	10.30	8.82	100.00

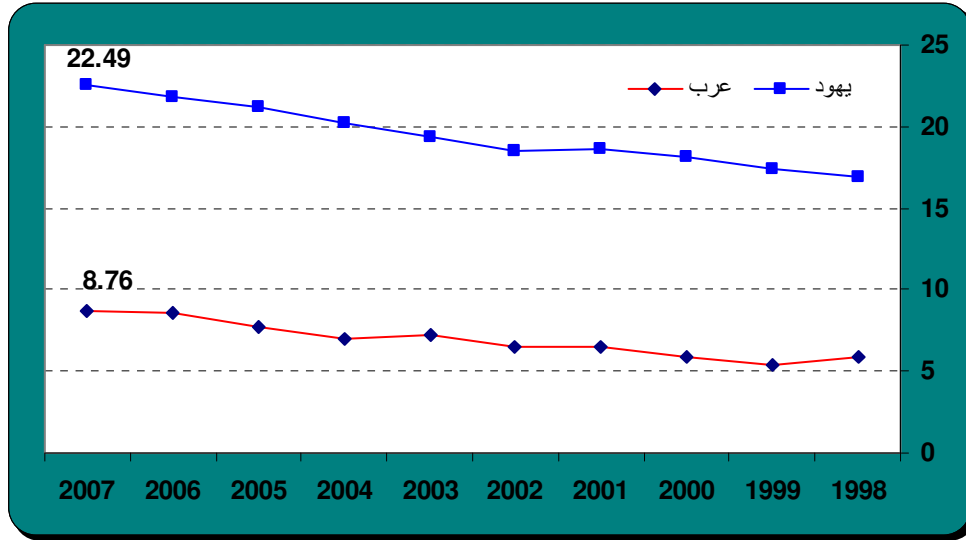
يمر المجتمع العربي منذ زمن طويل بمرحلة انتقالية، كغالبية المجتمعات العربية، وبخاصة على صعيد تعزيز مكانة ودور التعليم في سوق العمل أولاً والتربية والثقافة ثانياً. لهذا نشهد ارتفاعاً مطرداً بمعدل سنوات الدراسة للأفراد العرب في البلاد. على سبيل المثال، بينما كانت نسبة الأشخاص الذين حصلوا

على أربع سنوات دراسية وأقل في العام 1998 (من سن 15 سنة فأكثر) نحو 9%، فقد هبطت لتصل إلى أقل من 6.5% في العام 2007. ومن جانب آخر، فقد بلغت نسبة الأشخاص الذين حصلوا على أكثر من 13 سنة دراسية في العام 1998 (من سن 15 سنة فأكثر) نحو 13.8%، بينما ارتفعت هذه النسبة إلى 19.12% في العام 2007. بالرغم من زيادة نسبة السكان العرب الذين حصلوا على 13-15 سنوات تعليمية، بواقع 7.9% في سنة 1998 وارتفعت النسبة لتصل إلى 10.2% في العام 2007، لا تزال هوة كبيرة تفصل بين اليهود والعرب على هذا الصعيد، إذ بلغت نسبة اليهود الذين تعلموا 13-15 سنة نحو 24.4%.

رسم بياني 5: الهوة التي تفصل بين اليهود والعرب على صعيد سنوات التعليم (13-15) في سنوات متفرقة



رسم بياني 6: الهوة التي تفصل بين اليهود والعرب على صعيد سنوات التعليم (+16) في سنوات متفرقة



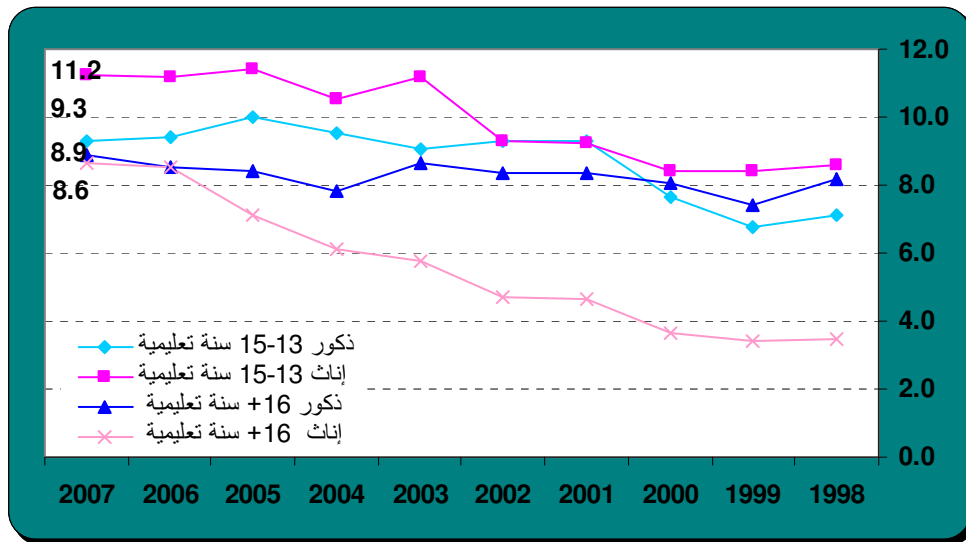
جدول 6: عدد السنوات التعليمية (13-15) و (+16) حسب الجنس لدى السكان العرب واليهود في سنوات متفرقة (نسبة مئوية)

عدد سنوات التعليم				السنة
16+		13 - 15		
يهود	عرب	يهود	عرب	
16.9	5.9	22.1	7.9	1998
17.5	5.5	22.8	7.6	1999
18.2	5.9	22.5	8.0	2000
18.7	6.5	23.3	9.3	2001
18.5	6.6	23.1	9.3	2002
19.4	7.2	23.2	10.1	2003
20.3	7.0	23.7	10.0	2004
21.2	7.8	24.0	10.7	2005
21.9	8.5	24.0	10.3	2006
22.5	8.8	24.4	10.2	2007

كما ويظهر من البيانات أن الهوة الفاصلة بين السكان العرب واليهود لم تتقلص مع مرور الزمن

تشير البيانات إلى أن نسبة النساء اللاتي حصلن على 13-15 سنوات تعليمية أخذت بالازدياد، وترتفع هذه الزيادة بصورة خاصة بين النساء اللاتي حصلن 16 سنة تعليمية فأكثر. نلاحظ أن الهوة التي تفصل بين الرجال والنساء على صعيد السنوات التعليمية (13-15 سنة) تزداد في السنين الأخيرة (2003-2007) لصالح الإناث. نشهد هوة كبيرة تفصل بين النساء والرجال على صعيد سنوات التعليم 16 سنة فأكثر لصالح الرجال، ولكننا نشهد في السنين الأخيرة (بعد العام 2005) الاقتراب بالنسب بين الرجال والرجال الذين حصلوا على 16 سنة تعليمية فأكثر إلى حدّ التساوي.

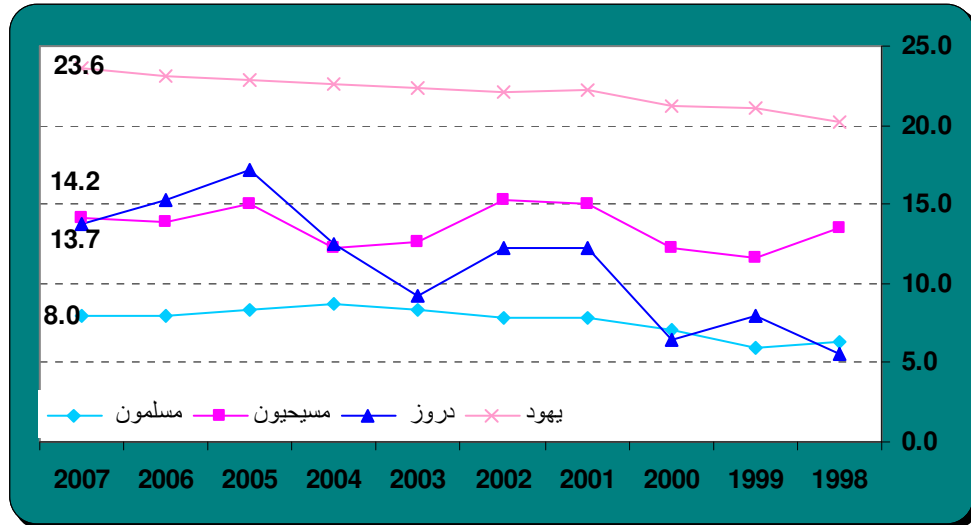
رسم بياني 7: عدد السنوات التعليمية (13-15) و (+16) حسب الجنس لدى السكان العرب في سنوات متفرقة (نسبة مئوية)



جدول 7: عدد السنوات التعليمية (13-15) و (+16) حسب الجنس لدى السكان العرب
في سنوات متفرقة (نسبة مئوية)

اكتر من 16 سنة تعليمية		13-15 سنة تعليمية		السنة
إناث	ذكور	إناث	ذكور	
3.5	8.2	8.6	7.1	1998
3.4	7.4	8.4	6.8	1999
3.7	8.1	8.4	7.6	2000
4.7	8.4	9.2	9.3	2001
4.7	8.4	9.3	9.3	2002
5.7	8.6	11.2	9.0	2003
6.1	7.8	10.6	9.5	2004
7.1	8.4	11.4	10.0	2005
8.5	8.5	11.2	9.4	2006
8.6	8.9	11.2	9.3	2007

رسم بياني 8: عدد السنوات التعليمية (13-15) لدى الرجال حسب الانتماء الديني في
سنوات متفرقة (نسبة مئوية)



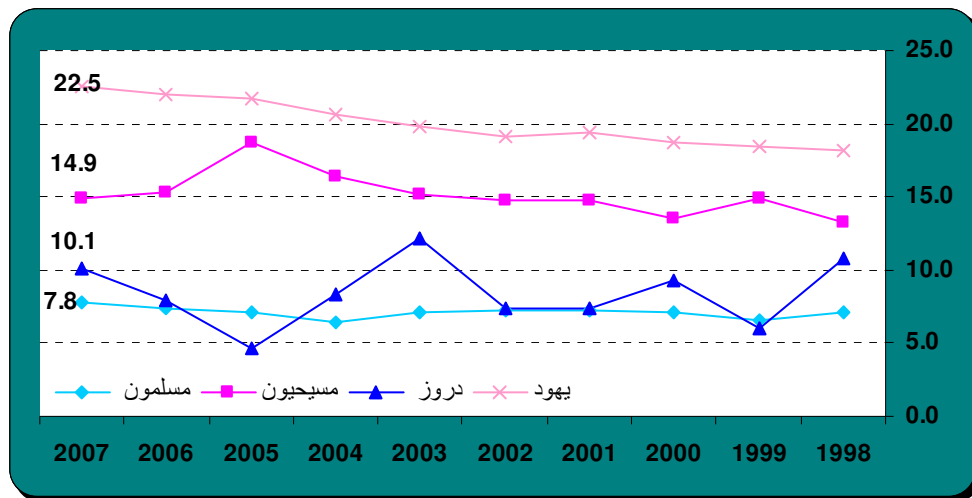
جدول 8: عدد السنوات التعليمية (13-15) لدى الرجال حسب الانتماء الديني في

سنوات متفرقة (نسبة مئوية)

السنة	مسلمون	مسيحيون	دروز	يهود
1998	6.3	13.5	5.6	20.2
1999	5.9	11.6	7.9	21.0
2000	7.1	12.2	6.5	21.2
2001	7.9	15.0	12.3	22.2
2002	7.9	15.2	12.3	22.0
2003	8.4	12.7	9.2	22.3
2004	8.7	12.3	12.5	22.6
2005	8.3	15.0	17.1	22.9
2006	7.9	13.9	15.2	23.1
2007	8.0	14.2	13.7	23.6

نشهد ارتفاعاً بالغاً بنسبة الرجال الدروز الحاصلين على 13-15 سنة تعليمية قياساً بالارتفاع لدى المسلمين والمسيحيين. ولا زلنا نشهد الهوة الكبيرة التي تفصل الرجال اليهود عن الرجال العرب لصالح الرجال اليهود على صعيد الحصول على 13-15 سنة تعليمية.

رسم بياني 9: عدد السنوات التعليمية (+16) لدى الرجال حسب الانتماء الديني في سنوات متفرقة (نسبة مئوية)



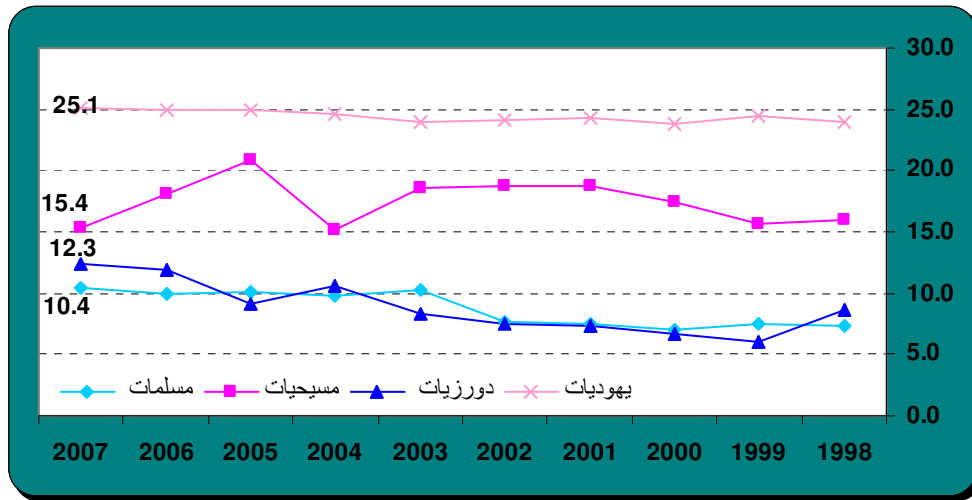
جدول 9: عدد السنوات التعليمية (+16) لدى الرجال حسب الانتماء الديني

في سنوات متفرقة (نسبة مئوية)

السنة	مسلمون	مسيحيون	دروز	يهود
1998	7.1	13.2	10.9	18.2
1999	6.5	15.0	6.0	18.4
2000	7.1	13.6	9.3	18.8
2001	7.3	14.8	7.4	19.3
2002	7.3	14.8	7.4	19.1
2003	7.1	15.1	12.2	19.9
2004	6.4	16.4	8.4	20.7
2005	7.1	18.7	4.7	21.7
2006	7.4	15.3	8.0	22.1
2007	7.8	14.9	10.1	22.5

نلاحظ أنه لم يطرأ أي تغيير على نسبة الرجال المسلمين الذين حصلوا على 16 سنة تعليمية فأكثر، بينما نشهد ارتفاعاً طفيفاً بين الرجال الدروز. للمقارنة، نشهد ارتفاعاً تصاعدياً بنسبة الرجال اليهود الحاصلين على 16 سنة تعليمية فأكثر.

رسم بياني 10: عدد السنوات التعليمية (13-15) لدى النساء حسب الانتماء الديني في سنوات متفرقة (نسبة مئوية)

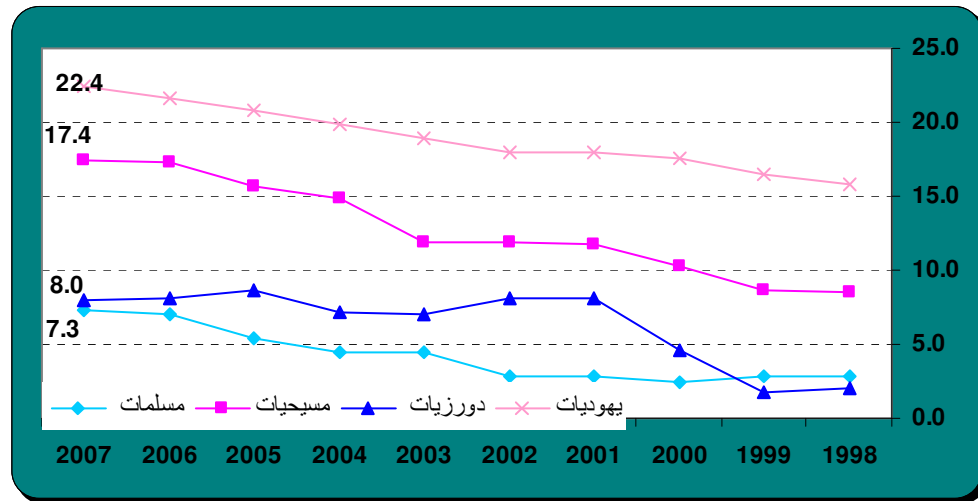


نلاحظ، وفق هذه البيانات، ارتفاعاً بنسبة المسلمات والدرزيات مع مرور الزمن الحاصلات على 13-15 سنوات تعليمية.

جدول 10: عدد السنوات التعليمية (13-15) لدى النساء حسب الانتماء الديني في سنوات متفرقة (نسبة مئوية)

السنة	مسلمات	مسيحيات	درزيات	يهوديات
1998	7.4	15.9	8.6	23.9
1999	7.6	15.6	6.1	24.4
2000	7.0	17.4	6.7	23.8
2001	7.6	18.8	7.4	24.4
2002	7.6	18.8	7.5	24.1
2003	10.3	18.7	8.3	23.9
2004	9.8	15.1	10.5	24.6
2005	10.1	20.9	9.2	25.0
2006	10.0	18.2	11.9	24.9
2007	10.4	15.4	12.3	25.1

رسم بياني 11: عدد السنوات التعليمية (+16) لدى النساء حسب الانتماء الديني في سنوات متفرقة (نسبة مئوية)



كذلك نشهد ارتفاعاً بنسبة النساء الحاصلات على 16 سنة تعليمية فأكثر في جميع الانتماءات.

جدول 11: عدد السنوات التعليمية (+16) لدى النساء حسب الانتماء الديني
في سنوات متفرقة (نسبة مئوية)

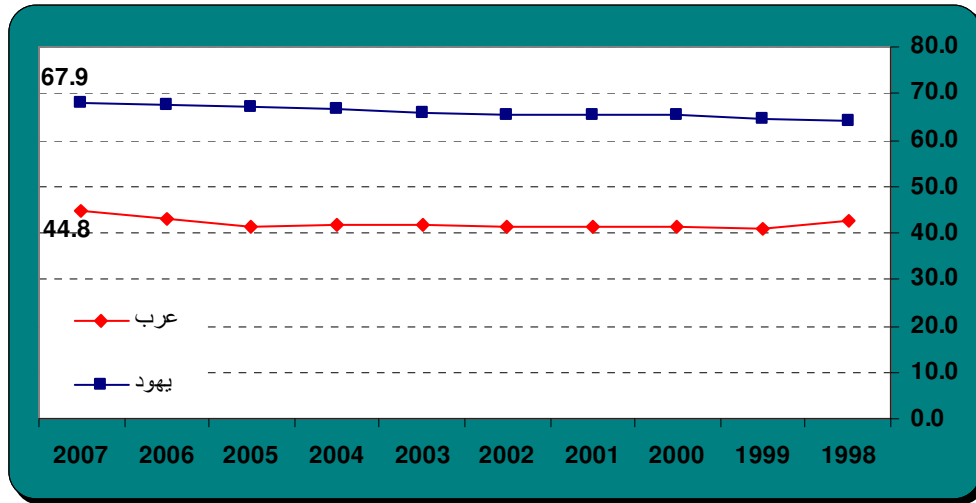
السنة	مسلمات	مسيحيات	دورزيات	يهوديات
1998	2.8	8.5	2.0	15.8
1999	2.8	8.7	1.8	16.6
2000	2.4	10.2	4.6	17.6
2001	2.8	11.7	8.1	18.0
2002	2.8	11.9	8.1	17.9
2003	4.5	11.9	7.1	18.9
2004	4.5	14.9	7.2	19.9
2005	5.4	15.7	8.6	20.8
2006	7.0	17.4	8.2	21.7
2007	7.3	17.4	8.0	22.4

العمالة وقوى العمل

جدول 12: عدد المشاركين العرب في قوى العمل بالآلاف لسنوات مختلفة

السنة	داخل قوى العمل
1998	209,532
1999	206,688
2000	216,176
2001	228,454
2002	228,291
2003	244,901
2004	251,669
2005	257,357
2006	278,438
2007	296,388

رسم بياني 12: نسبة المشاركة في قوى العمل حسب الانتماء القومي لسنوات مختلفة



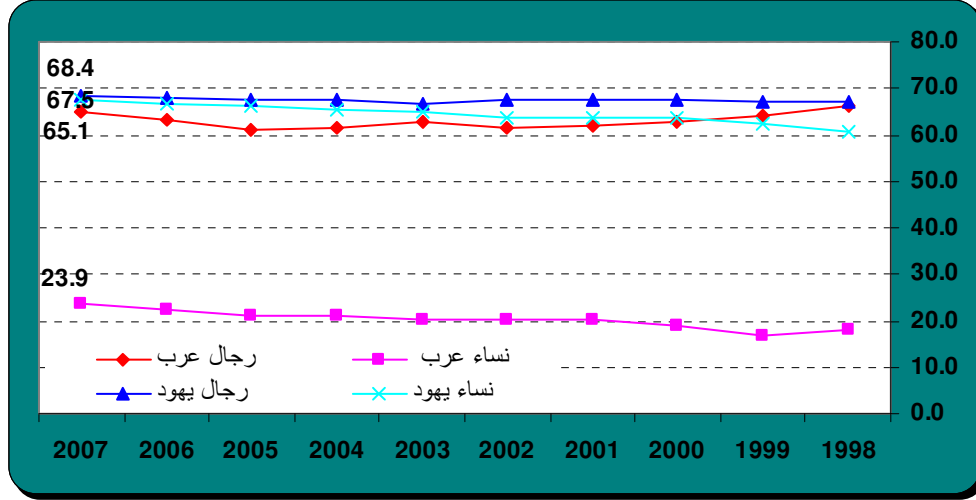
جدول 13: نسبة المشاركة في قوى العمل حسب الانتماء القومي لسنوات مختلفة

السنة	عرب	يهود
1998	42.6	63.9
1999	41.0	64.7
2000	41.2	65.5
2001	41.2	65.6
2002	41.2	65.5
2003	41.8	65.9
2004	41.8	66.5
2005	41.3	66.9
2006	43.1	67.4
2007	44.8	67.9

جدول 14: عدد المشاركين العرب في قوى العمل بالالف حسب الجنس لسنوات مختلفة

السنة	رجال	نساء
1998	166,534	42,998
1999	164,925	41,763
2000	166,718	49,458
2001	173,745	54,709
2002	173,371	54,920
2003	187,419	57,482
2004	189,142	62,527
2005	193,179	64,178
2006	206,873	71,565
2007	218,863	77,525

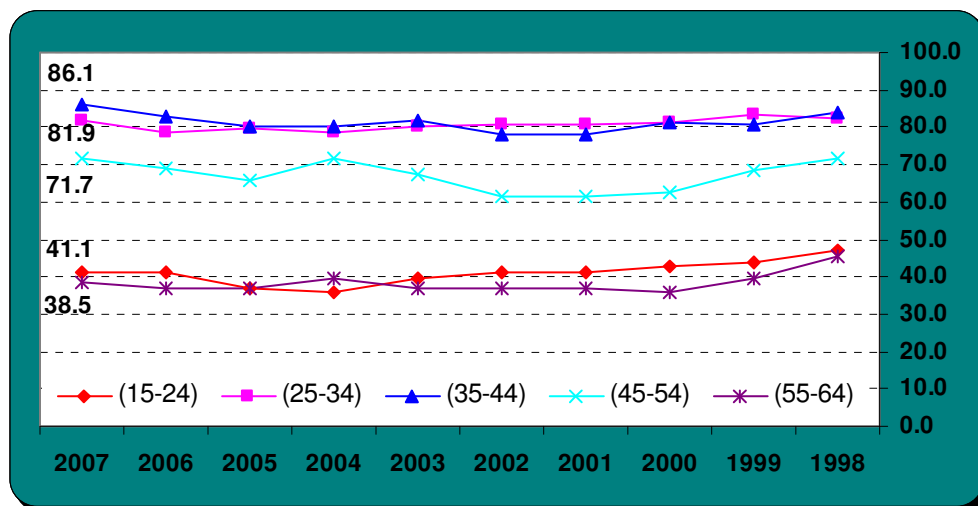
رسم بياني 13: نسبة المشاركة في قوى العمل حسب الانتماء القومي والجنس لسنوات مختلفة



جدول 15: نسبة المشاركة في قوى العمل حسب الانتماء القومي والجنس لسنوات مختلفة

السنة	رجال عرب	نساء عرب	رجال يهود	نساء يهود
1998	66.4	17.9	67.1	60.8
1999	64.3	16.9	67.0	62.4
2000	62.8	19.1	67.5	63.6
2001	61.8	20.0	67.4	63.8
2002	61.7	20.1	67.4	63.6
2003	62.7	20.1	66.8	65.0
2004	61.6	21.2	67.5	65.5
2005	61.1	20.9	67.6	66.3
2006	63.1	22.5	68.0	66.9
2007	65.1	23.9	68.4	67.5

رسم بياني 14: نسبة المشاركة في قوى العمل بين الرجال العرب حسب الفئة العمرية لسنوات مختلفة



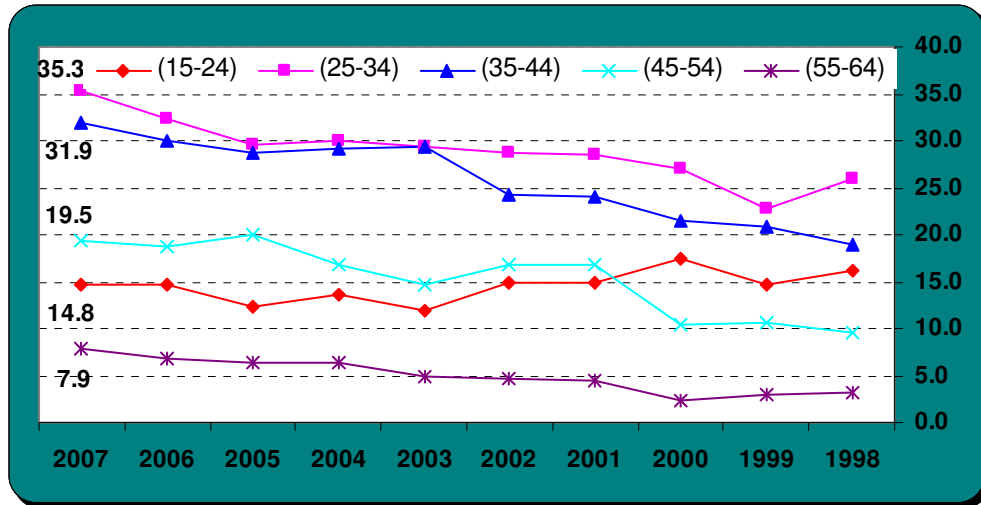
جدول 16: نسبة المشاركة في قوى العمل بين الرجال العرب حسب الفئة العمرية لسنوات مختلفة

64-55	54-45	44-35	25-34	24-15	السنة
45.6	71.6	83.8	82.3	47.0	1998
39.4	68.2	80.6	83.5	43.7	1999
36.0	62.4	81.1	81.0	42.8	2000
37.1	61.6	78.2	80.8	41.3	2001
37.1	61.4	77.9	80.7	41.2	2002
36.9	67.6	81.8	80.1	39.7	2003
39.7	71.6	80.4	78.7	36.0	2004
37.1	65.9	80.2	79.4	36.8	2005
37.2	69.1	82.8	78.8	41.0	2006
38.5	71.7	86.1	81.9	41.1	2007

جدول 17: عدد الرجال العرب المشاركين في قوى العمل حسب الفئة العمرية لسنوات مختلفة

64-55	54-45	44-35	25-34	24-15	السنة
7,592	18,533	39,118	59,112	42,179	1998
6,897	18,915	40,217	59,633	39,263	1999
6,661	18,395	42,341	60,503	38,818	2000
7,552	19,608	43,814	64,402	38,369	2001
7,565	19,477	43,619	64,371	38,339	2002
7,820	23,601	49,607	67,589	38,802	2003
8,670	26,721	49,806	68,044	35,901	2004
8,233	25,889	51,003	70,375	37,679	2005
8,751	28,825	54,723	71,131	43,443	2006
9,312	30,414	59,949	74,089	45,099	2007

رسم بياني 15: نسبة المشاركة في قوى العمل بين النساء العربيات حسب الفئة العمرية لسنوات مختلفة



جدول 18: نسبة المشاركة في قوى العمل بين النساء العربيات حسب الفئة العمرية لسنوات مختلفة

64-55	54-45	44-35	25-34	24-15	السنة
3.3	9.5	18.9	26.0	16.2	1998
3.0	10.6	20.8	22.7	14.6	1999
2.3	10.5	21.4	27.0	17.6	2000
4.5	16.8	24.1	28.5	15.0	2001
4.6	16.7	24.2	28.7	15.0	2002
4.8	14.8	29.3	29.3	11.9	2003
6.3	16.7	29.2	29.9	13.7	2004
6.5	19.9	28.8	29.6	12.3	2005
6.8	18.7	30.1	32.4	14.6	2006
7.9	19.5	31.9	35.3	14.8	2007

جدول 19: عدد النساء العربيات المشاركات في قوى العمل حسب الفئة العمرية لسنوات مختلفة

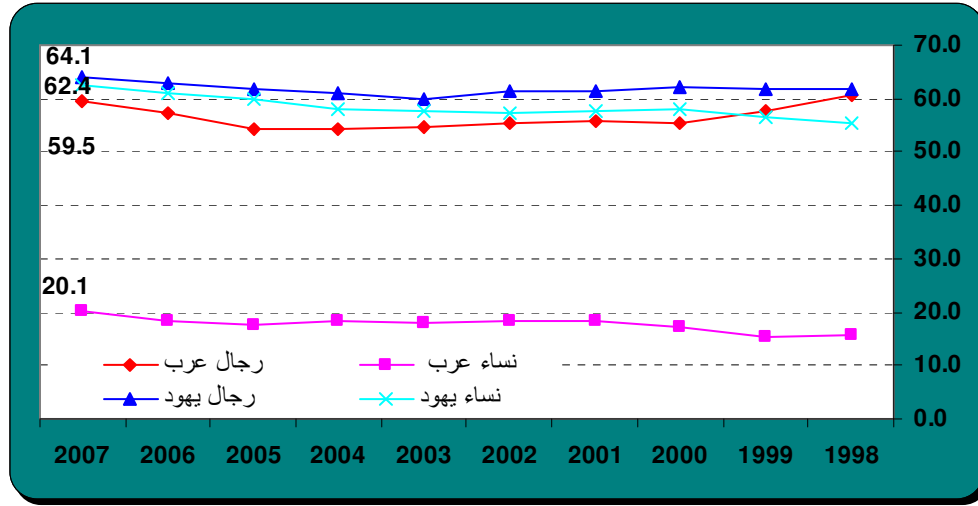
64-55	54-45	44-35	25-34	24-15	السنة
546	2,438	8,487	17,780	13,747	1998
519	2,889	10,039	15,773	12,543	1999
404	2,972	11,008	19,368	15,706	2000
891	5,274	12,957	21,882	13,705	2001
912	5,244	13,052	22,011	13,701	2002
1,057	5,079	17,167	23,146	11,033	2003
1,350	6,261	17,574	24,316	13,026	2004
1,488	7,972	17,836	24,876	12,006	2005
1,702	7,791	19,347	28,043	14,682	2006
1,950	8,215	21,299	30,672	15,389	2007

يتضح بصورة كبيرة أن عدد النساء العربيات اللاتي يدخلن إلى سوق العمل بزيادة متسارعة قياساً بالزيادة الحاصلة بين الرجال، وبخاصة ما فوق سن الـ 24، أي بعد الزواج، على ما يبدو، ومن شأن هذه الزيادة أن تشير إلى زيادة بالنسبة أيضاً. فقد تضاعف عدد النساء العربيات العاملات، من نحو 43 ألف في العام 1998 ليصل إلى أكثر من 77 ألف في العام 2007 (بينما ارتفع العدد بين الرجال من نحو 166 ألف في العام 1998 إلى نحو 219 ألف في العام 2007).

جدول 20 : توزيع العمالة حسب الانتماء القومي والجنس في سنوات متفرقة

نسبة		عدد العاملين العرب			السنة
إجمالي نسبة العمالة - اليهود	إجمالي نسبة العمالة - العرب	المجموع	النساء	الرجال	
58.55	38.65	189,973	37,679	152,294	1998
59.08	36.79	185,558	38,156	147,402	1999
60.05	36.66	192,319	44,670	147,649	2000
59.51	37.17	206,007	49,681	156,326	2001
59.4	37.16	205,962	49,896	156,066	2002
58.72	36.68	214,690	51,800	162,890	2003
59.54	36.68	221,042	53,864	167,178	2004
60.96	36.25	225,778	53,742	172,036	2005
61.94	38.2	246,732	58,941	187,791	2006
63.22	40.11	265,201	65,238	199,963	2007

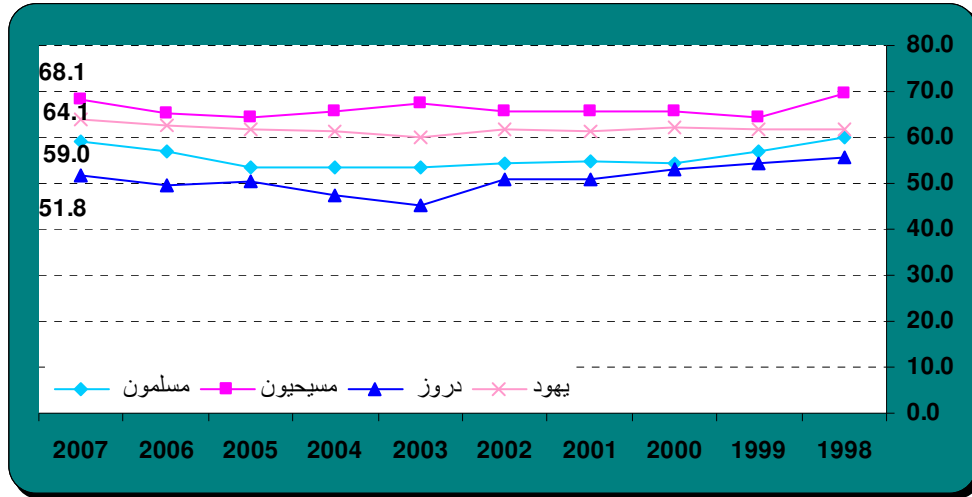
رسم بياني 16: نسبة العاملين حسب الانتماء القومي والجنس وسنوات مختلفة



جدول 21: نسبة العاملين حسب الانتماء القومي والجنس وسنوات مختلفة

السنة	رجال عرب	نساء عرب	رجال يهود	نساء يهود
1998	60.7	15.7	61.9	55.3
1999	57.5	15.4	61.7	56.6
2000	55.6	17.3	62.3	57.9
2001	55.6	18.2	61.5	57.6
2002	55.5	18.3	61.6	57.3
2003	54.5	18.1	60.0	57.5
2004	54.4	18.2	61.1	58.0
2005	54.4	17.5	61.9	60.1
2006	57.3	18.5	62.8	61.1
2007	59.5	20.1	64.1	62.4

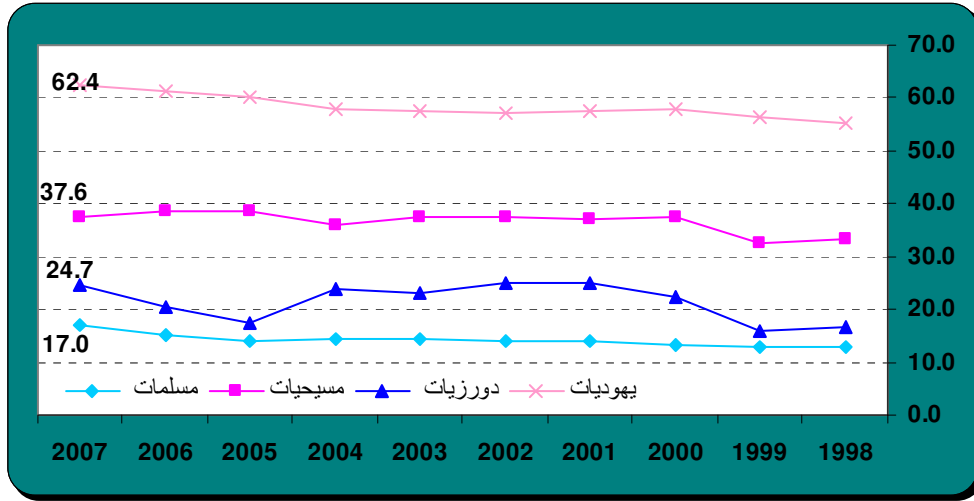
رسم بياني 17: توزيع عمالة الرجال حسب الانتماء الديني في سنوات متفرقة



جدول 22: توزيع عمالة الرجال حسب الانتماء الديني في سنوات متفرقة

السنة	مسلمون	مسيحيون	دروز	يهود
1998	59.9	69.7	55.5	61.9
1999	56.9	64.2	54.2	61.7
2000	54.3	65.8	53.1	62.3
2001	54.6	65.8	50.9	61.5
2002	54.5	65.6	50.9	61.6
2003	53.6	67.5	45.3	60.0
2004	53.5	65.7	47.3	61.1
2005	53.4	64.2	50.3	61.9
2006	57.0	65.4	49.5	62.8
2007	59.0	68.1	51.8	64.1

رسم بياني 18: توزيع عمالة النساء حسب الانتماء الديني في سنوات متفرقة



جدول 22: توزيع عمالة النساء حسب الانتماء الديني في سنوات متفرقة

السنة	مسلمات	مسيحيات	دورزيات	يهوديات
1998	12.8	33.2	16.6	55.3
1999	12.8	32.4	16.0	56.6
2000	13.3	37.3	22.4	57.9
2001	13.8	37.3	24.8	57.6
2002	13.9	37.5	24.9	57.3
2003	14.4	37.4	23.2	57.5
2004	14.5	36.1	23.9	58.0
2005	14.1	38.7	17.5	60.1
2006	15.2	38.6	20.4	61.1
2007	17.0	37.6	24.7	62.4

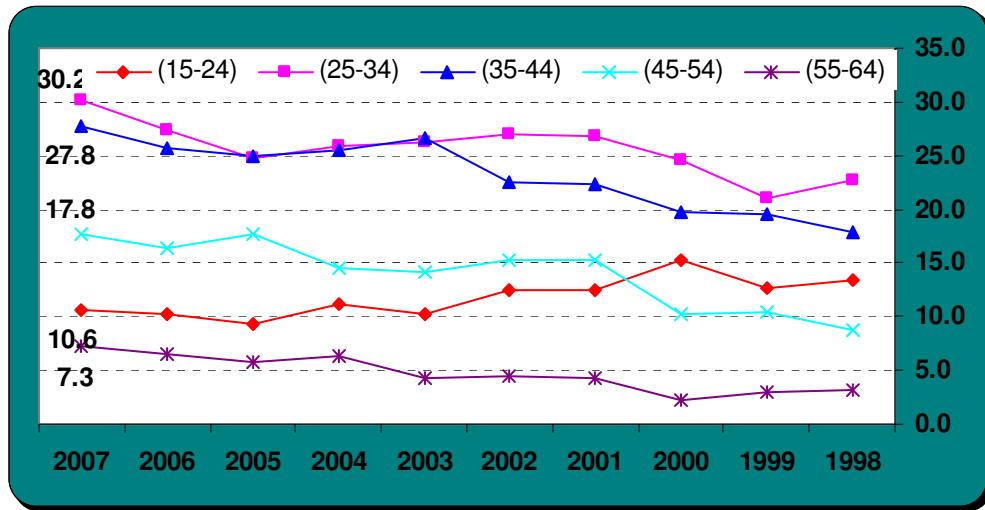
جدول 23: توزيع العمالة الإجمالية حسب الديانة في سنوات متفرقة

السنة	مسلمون		مسيحيون		دروز		يهود	
	النسبة الإجمالية	إجمالي العاملين	النسبة الإجمالية	إجمالي العاملين	النسبة الإجمالية	إجمالي العاملين	النسبة الإجمالية	إجمالي العاملين
1998	36.9	144,236	51.5	31,141	36.5	14,596	58.6	1,751,139
1999	35.3	141,130	48.0	27,586	36.0	16,842	59.1	1,806,328
2000	34.2	141,037	51.0	33,577	38.3	17,705	60.1	1,870,944
2001	34.6	147,723	51.1	35,737	38.2	20,410	59.5	1,893,919
2002	34.6	147,435	51.1	35,969	38.2	20,427	59.4	1,894,889
2003	34.4	158,903	52.7	36,324	34.6	18,070	58.7	1,947,857
2004	34.5	163,245	50.7	33,527	35.5	20,917	59.5	1,996,613
2005	34.1	166,430	51.3	36,559	34.0	20,868	61.0	2,080,622
2006	36.4	185,879	52.4	38,058	35.4	20,709	61.9	2,144,008
2007	38.3	203,174	53.2	39,467	38.9	21,084	63.2	2,227,600

جدول 24: توزيع العمالة الإجمالية حسب الفئة العمرية في سنوات متفرقة

النسبة إجمالي العاملين للعمالة	النسبة إجمالي العاملين للعمالة	النسبة إجمالي العاملين للعمالة	النسبة إجمالي العاملين للعمالة	النسبة إجمالي العاملين للعمالة	النسبة إجمالي العاملين للعمالة	النسبة إجمالي العاملين للعمالة	النسبة إجمالي العاملين للعمالة	النسبة إجمالي العاملين للعمالة	السنة	
(55)	(55)	(45)	(45)	(35)	(35)	(25)	(25)	(15)	(15)	
(64)	(64)	(54)	(54)	(44)	(44)	(34)	(34)	(24)	(24)	
21.1	7,051	36.2	18,675	48.6	44,453	50.1	70,251	28.4	49,543	1998
18.6	6,428	35.2	19,343	46.5	45,597	48.4	68,101	26.2	46,089	1999
17.6	6,417	32.8	18,960	45.8	47,457	49.2	72,008	26.3	47,477	2000
19.2	7,710	35.5	22,451	46.9	51,554	50.5	78,934	24.6	45,358	2001
19.3	7,740	35.5	22,372	46.8	51,481	50.5	79,056	24.5	45,313	2002
17.8	7,674	37.0	25,623	49.2	58,642	49.6	81,126	21.9	41,625	2003
21.4	9,236	37.3	27,923	48.4	59,132	49.3	82,732	21.6	42,019	2004
19.7	8,918	37.5	29,699	47.7	59,833	48.9	84,407	21.4	42,921	2005
19.5	9,462	38.6	32,167	50.8	66,243	50.5	89,255	24.0	49,605	2006
18.9	9,191	41.8	35,378	53.2	72,686	53.9	95,696	24.4	52,250	2007

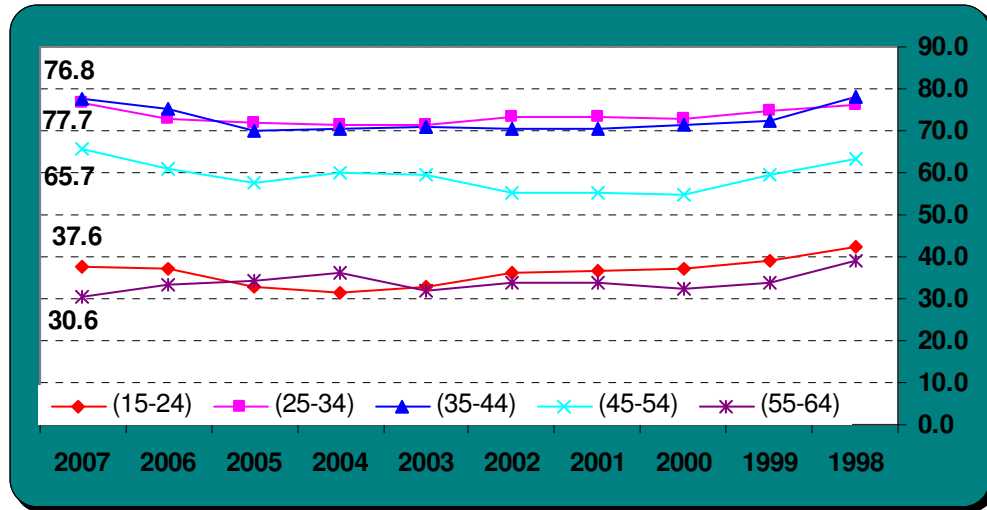
رسم بياني 19: توزيع العمالة بين النساء العربيات حسب الفئة العمرية في سنوات متفرقة



جدول 25: توزيع العمالة بين النساء العربيات حسب الفئة العمرية في سنوات متفرقة

64-55	54-45	44-35	25-34	24-15	السنة
3.1	8.7	17.9	22.6	13.4	1998
3.0	10.4	19.6	21.0	12.6	1999
2.3	10.2	19.7	24.6	15.3	2000
4.3	15.4	22.3	26.8	12.5	2001
4.4	15.3	22.5	26.9	12.5	2002
4.4	14.1	26.7	26.3	10.3	2003
6.3	14.5	25.6	25.8	11.2	2004
5.8	17.6	24.9	24.8	9.3	2005
6.5	16.4	25.7	27.4	10.2	2006
7.3	17.8	27.8	30.2	10.6	2007

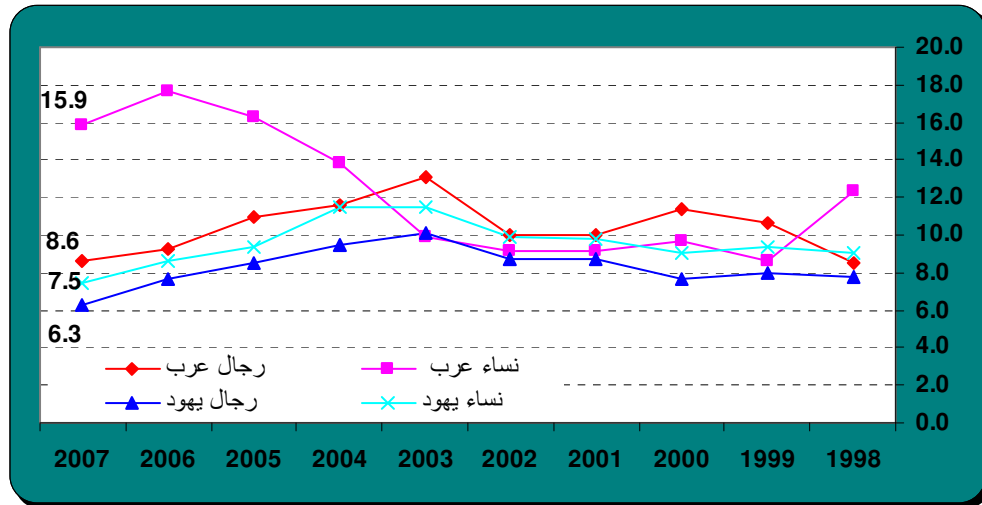
رسم بياني 20: توزيع العمالة بين الرجال العرب حسب الفئة العمرية في سنوات متفرقة



جدول 26: توزيع العمالة بين الرجال العرب حسب الفئة العمرية في سنوات متفرقة

64-55	54-45	44-35	25-34	24-15	السنة
39.2	63.5	77.9	76.2	42.5	1998
33.8	59.6	72.4	74.9	39.2	1999
32.5	54.6	71.5	72.9	37.2	2000
33.7	55.4	70.5	73.3	36.4	2001
33.7	55.4	70.3	73.2	36.3	2002
31.7	59.5	70.9	71.5	32.8	2003
36.2	60.2	70.6	71.4	31.5	2004
34.1	57.6	69.8	71.8	33.0	2005
33.3	60.8	75.3	72.6	37.1	2006
30.6	65.7	77.7	76.8	37.6	2007

رسم بياني 21: نسبة البطالة حسب الانتماء القومي والجنس في سنوات متفرقة



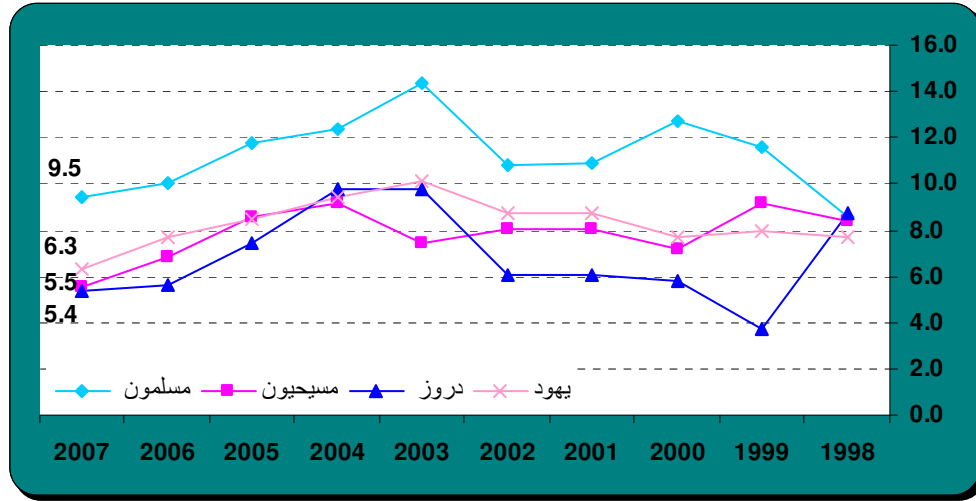
جدول 27: نسبة البطالة حسب الانتماء القومي والجنس في سنوات متفرقة

السنة	رجال عرب	نساء عرب	رجال يهود	نساء يهود
1998	8.6	12.4	7.7	9.0
1999	10.6	8.6	8.0	9.3
2000	11.4	9.7	7.7	9.1
2001	10.0	9.2	8.7	9.8
2002	10.0	9.2	8.7	9.9
2003	13.1	9.9	10.2	11.5
2004	11.6	13.8	9.5	11.5
2005	11.0	16.3	8.5	9.3
2006	9.2	17.6	7.7	8.6
2007	8.6	15.9	6.3	7.5

جدول 28: عدد العاطلين/ات العرب عن العمل لسنوات مختلفة

السنة	البطالة بين الرجال	البطالة بين النساء	إجمالي البطالة
1998	14,243	5,314	19,557
1999	17,519	3,601	21,120
2000	19,053	4,794	23,847
2001	17,423	5,030	22,453
2002	17,310	5,034	22,344
2003	24,525	5,682	30,207
2004	21,967	8,649	30,616
2005	21,147	10,446	31,593
2006	19,080	12,620	31,700
2007	18,903	12,296	31,199

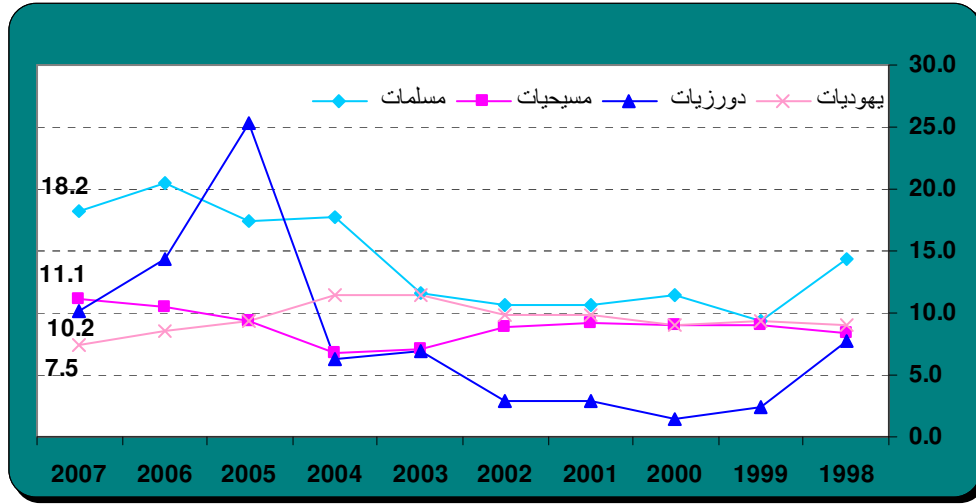
رسم بياني 22: نسبة البطالة بين الرجال حسب الانتماء الديني في سنوات متفرقة



جدول 29: نسبة البطالة بين الرجال حسب الانتماء الديني في سنوات متفرقة

السنة	مسلمون	مسيحيون	دروز	يهود
1998	8.6	8.4	8.7	7.7
1999	11.6	9.2	3.7	8.0
2000	12.7	7.2	5.8	7.7
2001	10.9	8.0	6.1	8.7
2002	10.8	8.0	6.1	8.7
2003	14.4	7.5	9.8	10.2
2004	12.4	9.1	9.8	9.5
2005	11.8	8.5	7.5	8.5
2006	10.0	6.8	5.6	7.7
2007	9.5	5.5	5.4	6.3

رسم بياني 23: نسبة البطالة بين النساء حسب الانتماء الديني في سنوات متفرقة



جدول 30: نسبة البطالة بين النساء حسب الانتماء الديني في سنوات متفرقة

السنة	مسلمات	مسيحيات	دورزيات	يهوديات
1998	14.4	8.5	7.8	9.0
1999	9.3	9.0	2.4	9.3
2000	11.4	9.0	1.5	9.1
2001	10.7	9.2	3.0	9.8
2002	10.7	8.9	3.0	9.9
2003	11.6	7.1	6.9	11.5
2004	17.7	6.7	6.3	11.5
2005	17.5	9.4	25.3	9.3
2006	20.5	10.6	14.4	8.6
2007	18.2	11.1	10.2	7.5

جدول 31: العاطلون عن العمل حسب الديانة

إجمالي نسبة العاطلين عن العمل يهود	إجمالي العاطلين عن العمل يهود	إجمالي نسبة العاطلين عن العمل دروز	إجمالي العاطلين عن العمل دروز	إجمالي نسبة العاطلين عن العمل مسيحيون	إجمالي العاطلين عن العمل مسيحيون	إجمالي نسبة العاطلين عن العمل مسلمون	إجمالي العاطلين عن العمل مسلمون	السنة
8.4	159,684	8.5	1,362	8.4	2,863	9.6	15,332	1998
8.6	170,884	3.5	603	9.1	2,769	11.2	17,748	1999
8.4	170,910	4.6	854	7.9	2,881	12.5	20,112	2000
9.2	192,639	5.1	1,099	8.5	3,303	10.8	17,922	2001
9.3	194,087	5.1	1,099	8.4	3,284	10.8	17,836	2002
10.8	236,649	8.8	1,752	7.3	2,876	13.8	25,444	2003
10.5	233,117	8.6	1,977	8.3	3,029	13.5	25,466	2004
8.9	203,722	12.8	3,063	8.4	3,548	13.0	24,896	2005
8.1	189,856	8.20	1,859	8.2	3,391	12.4	26,319	2006
6.9	165,005	6.90	1,564	7.5	3,211	11.5	26,424	2007